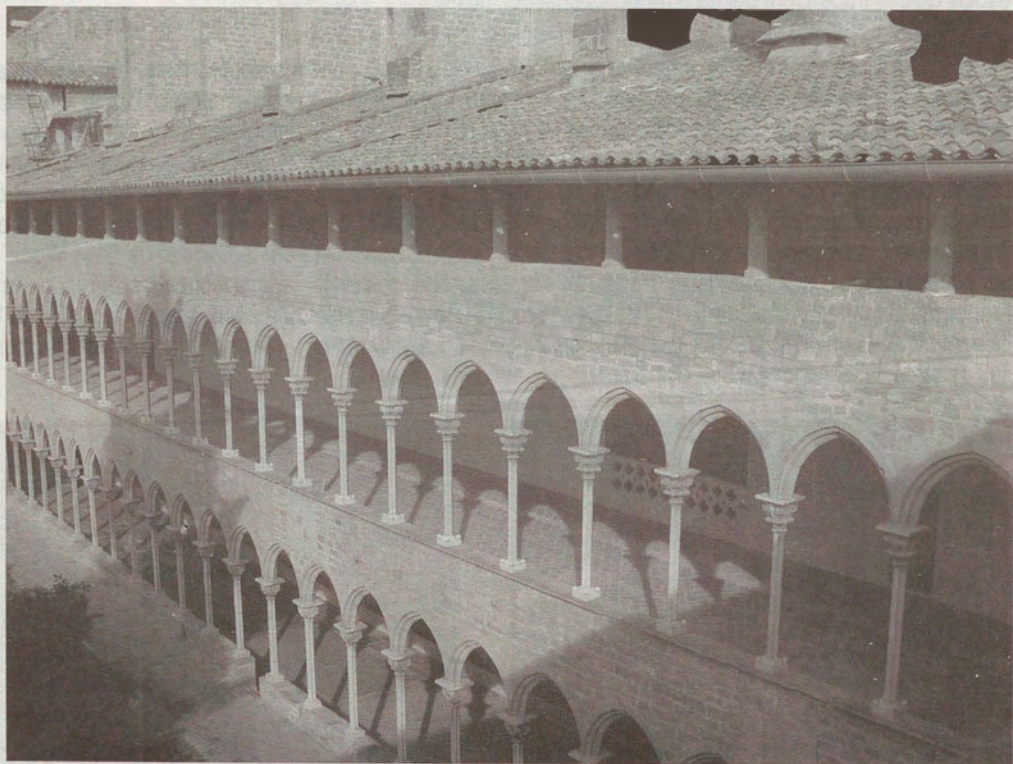


La visita de les "cel·les de dia" de l'ala nord del claustre va permetre contemplar alguns dels nombrosos espais que les religioses es van anar construint en diversos indrets del monestir per al seu retir particular. Les cel·les d'aquest cantó, a més, deixen veure els diferents nivells del terreny sobre el qual es va assentar el monestir: *la fresquera*, excavada directament a la roca, es troba sota el dormitori construït sobre la terrassa superior i al qual s'arribava des del primer pis del claustre. Tot i que en l'actualitat es pot accedir també a l'antic *dormidor* de les religioses a través d'una escalinata des de la planta baixa, la visita va seguir l'itinerari històric pujant al primer pis del claustre des d'on, a més del *dormidor*, les religioses podien anar a l'espai anomenat de les *claraboies*. Aquesta zona que ocupa el sobre del cos de la infermeria, construït a darreries del segle XVI o començament del XVII, estava originàriament oberta a manera d'assegador de roba o gra; actualment es troba en obres i té, per tant, un accés restringit. La visita a aquest indret va permetre contemplar l'ampli espai que ha quedat després de la primera fase de restauració.



VISTA PARCIAL DEL CLAUSTRE

Des d'aquest pis es pot accedir a la planta superior del claustre i d'aquesta a les *mirandes*, el mirador construït al segle XVI al cantó de migdia, sobre la sala capitular, i des d'on es pot obtenir una visió general del monestir, de la coberta de l'església i del campanar així com de la ciutat de Barcelona que s'estén als peus. L'estat precari en què es troben aquests darrers espais, en espera d'una propera restauració, fa que en aquest moment estiguin totalment tancats al públic i només es permeti l'accés a estudiosos i especialistes interessats en l'art i l'arquitectura del monestir.

La visita es va cloure en aquest punt, quedant encara per visitar molts d'altres espais com l'església, el *refetor*, la *cuina*, les *procures* i la *infermeria* on es troba l'exposició *Petras Albas* que reuneix una selecció de les millors peces de la col·lecció del museu que serveixen per il·lustrar l'evolució històrica i la vida quotidiana de la comunitat de clarisses de Pedralbes des de la seva fundació el 1327 fins el 1673, espais que, en trobar-se habitualment oberts al públic, poden ser objecte d'una propera visita.

Dra. Anna Castellano i Tresserra
Conservadora en Cap
Museu-Monestir de Pedralbes (MHCB)



DETALL DELS
ASSISTENTS AL
CLAUSTRE

PRESENTACIÓ DEL XV VOLUM DE LA REVISTA *LAMBARD. ESTUDIS D'ART MEDIEVAL*

(Dimarts 16 de desembre de 2003)

Dimarts 16 de desembre, a les 19 hores, tingué lloc a la sala Prat de la Riba de l'IEC la presentació del XV volum de la revista *Lambard. Estudis d'art medieval*. L'acte, com informa l'editorial d'aquesta mateixa *circular*, estigué a càrrec del senyor Frederic-Pau Verrié.

L'obra, a més de les conferències impartides en el XVII Cicle *Iconografia religiosa mariana a través del món romànic i gòtic* pels professors Gerardo Boto, Francesca Español, M. Luisa Melero, Anna Orriols, Francesc Ruiz i Joaquín Yarza, inclou l'article guanyador del Premi dels amics de l'Art romànic corresponent a l'any 2002: *La iconografia del diable al claustre de Santa Maria de l'Estany*, de la senyora Estrella Massons, i el discurs de cloenda de les celebracions del vint-i-cinquè aniversari de la fundació de l'entitat: *El romànic, art amic*, pronunciat pel soci fundador senyor Jordi Mir.

En la seva exposició, el senyor Verrié féu referència als punts més destacats dels diferents treballs i a d'altres aspectes relacionats amb el tema, mostrant, com és habitual, el seu ampli coneixement de l'art medieval i la seva extraordinària capacitat per introduir-nos i fer-nos viure aquell món tan allunyat.

Restem profundament agraïts al nostre soci fundador i de mèrit.